

## Översikt

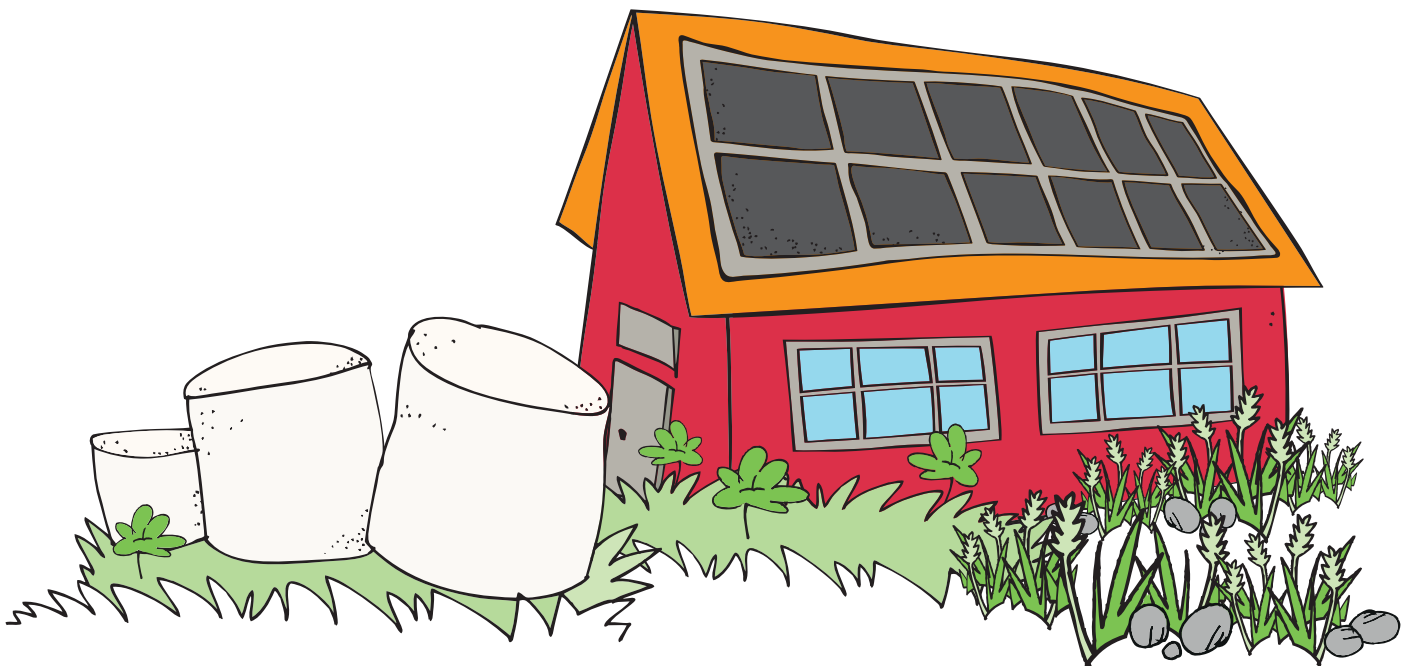
# Kopplingar till läroplanen för GÅRDSBESÖK

---

Använd gårdsbesöket i din undervisning. Här följer några exempel och tips på hur du kan koppla gårdsbesöket till läroplanen i olika ämnen, i årskurs 4-6. Till vissa punkter i centralt innehåll har vi tagit fram förslag till frågor och inspiration till uppgifter att arbeta med i samband med besöket.

Gårdsbesök är även perfekt för ett ämnesövergripande projekt och för att arbeta med skolans övergripande uppdrag kopplat till:

- Studie- och yrkesvägledning
- Hållbar utveckling
- Entreprenörskap



# Bild

## CENTRALT INNEHÅLL

---

### BILDFRAMSTÄLLNING

Framställning av berättande och informativa bilder, till exempel serier och illustrationer till text.

- Lägg in tid under gårdsbesöket för att låta eleverna vara närvarande i miljön och måla av något från bondgården.
- Låt eleverna fota, för att sedan, på plats i skolan skapa en informativ serie om bondgården med stöd av fotona.

Fotografi, film och annat digitalt bildskapande samt redigering av fotografi och rörlig bild.

- Hör med bonden att det är okej att filma. Be eleverna dokumentera besöket för att sedan klippa ihop en film om bondgården, djuren, växterna eller bonden. Filmens tema kan eleverna välja själva - förslag på titlar kan vara "Detta visste du inte om bondgården", "Att leva på landet", "Att arbeta som bonde", "Roligaste djuren på gården", "Gulligaste djuren på gården", "Hur en morot blir till" etc.
- Låt eleverna fota en bildserie på cirka 5 bilder med något av följande teman som exempel:
  - Hur maten blir till
  - Livet på gården som djur
  - Jobbet som bonde
  - Exempel på djurens egenskaper

Bilderna kan sedan användas vid en muntlig framställning eller vid skapandet av en serie med informativ text



# Biologi

## CENTRALT INNEHÅLL

---

### NATUR & MILJÖ

Näringskedjor och kretslopp i närmiljön. Djurs, växters och svampars samspel med varandra och hur några miljöfaktorer påverkar dem. Fotosyntes och cellandning.

- Ställ frågor och för samtal om vilka näringskedjor ni kan identifiera på gården. Ge exempel på: producent, primärkonsument, sekundär konsument.
- Ge exempel på en näringskedja i tre steg på gården.

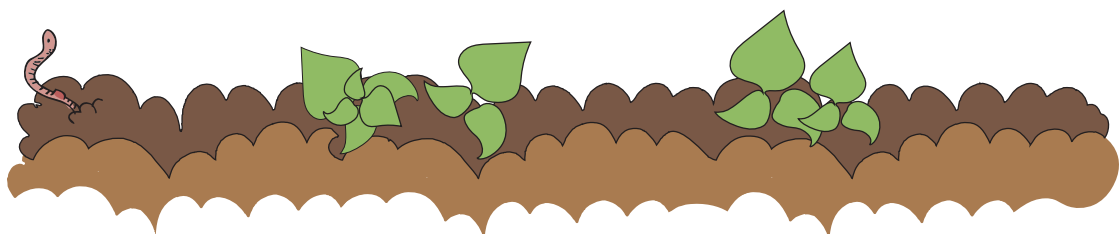
Människans beroende av och påverkan på naturen med koppling till naturbruk, hållbar utveckling och ekosystemtjänster. Naturen som resurs och vårt ansvar när vi nyttjar den.

- Samla eleverna för en gruppdiskussion och reflektion om deras erfarenheter och lärdomar utifrån gårdsbesöket kopplat till hållbar utveckling. Fundera tillsammans på människans beroende av naturen med koppling till bondens arbete på gården och de resurser som behövs för att vi ska få mat på tallriken. Finns det exempel på saker de inte kan klara sig utan?

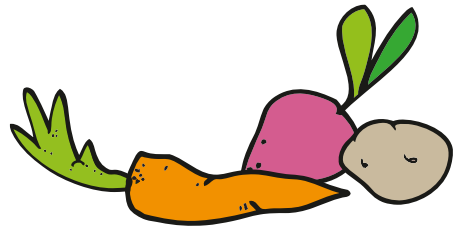
### SYSTEMATISKA UNDERSÖKNINGAR OCH GRANSKNING AV INFORMATION

Fältstudier och experiment med såväl analoga som digitala verktyg. Planering, utförande, värdering av resultat samt dokumentation med ord, bilder och tabeller.

- Studiebesöket i sig är en fältstudie - se till att läsa på om djuren, växterna och gården inför besöket på [bondeniskolan.se](http://bondeniskolan.se). Förbered frågor och dokumentera under besöket. Sist men inte minst - utvärdera och diskutera utifrån olika aspekter, exempelvis kopplingen till hållbarhet, djurvälstånd, livsmedelssäkerhet eller den ekonomiska betydelsen av jordbruket.



# Geografi



## CENTRALT INNEHÅLL

---

### GEOGRAFISKA FÖRHÅLLANDEN, MÖNSTER & PROCESSER

Jordens naturresurser, till exempel vatten, odlingsmark, skogar och mineraler. Var på jorden olika naturresurser finns och hur människors användning av resurserna påverkar landskapet och människans livsmiljöer.

Klimat- och vegetationszoner samt på vilka sätt klimatet påverkar människans livsmiljöer.

- Ta reda på hur mycket vatten och odlingsmark bonden behöver för att kunna producera i den omfattningen de gör idag. Ställ följdfrågor kring utmaningar med resursanvändning och vad bonden gör för att minimera negativ påverkan.
- Ta reda på platsens betydelse och förutsättningar för just det lantbruk och den verksamhet som bonden ni besöker bedriver. Bonden måste veta vilka förutsättningar som finns på den platsen bondgården ligger för att bestämma vad som ska odlas eller vilka djur som passar att ha just där. Naturen och klimatet skiljer sig ganska mycket mellan de södra och norra delarna. Det gör att det passar olika bra att odla olika saker i Skåne och i Norrbotten. Hur mycket skog som finns och vilken typ av jord det är påverkar också vad som passar att odla på en särskild plats.

### HÅLLBAR UTVECKLING

Hur val och prioriteringar på individ- och samhällsnivå kan påverka miljön och främja hållbar utveckling.

- Fundera på vilka mervärden det finns att äta och handla mat från Sverige utifrån det ni upplever på gården och det bonden berättar. Ställ frågor till bonden.
- Diskutera och ge exempel hur våra val av livsmedel i butik påverkar: klimatet, djuren och naturen. Ge exempel på val vi kan göra när vi väljer livsmedel för att främja miljö och hållbar utveckling.
- Hur kan bonden bidra till hållbar utveckling och påverka miljön? Ställ frågor kring hur bonden arbetar idag med frågor som "vad är frivilligt och vad är lagar och regler?"

### GEOGRAFINS METODER & VERKTYG

Fältstudier för att undersöka natur- och kulturlandskap.

# Hem & Konsumentkunskap

## CENTRALT INNEHÅLL

---

### MAT & MATLAGNING

Enkla instruktioner och recept. Hur de kan läsas och följas samt vanliga begrepp för matlagning.

- Låt eleverna fundera ut enkla recept/maträtter som kan tillagas utifrån det ni ser och upplever på gården.

Samtal om upplevelser av smak, doft, konsistens och textur i samband med matlagning.

- Smaka på något från gården, exempelvis en grönsak och ställ frågor till bonden om smaken skiljer sig åt mellan olika sorter/årstider/odlingssätt samt om det är skillnad på vart råvaran odlas och hur den transporteras.

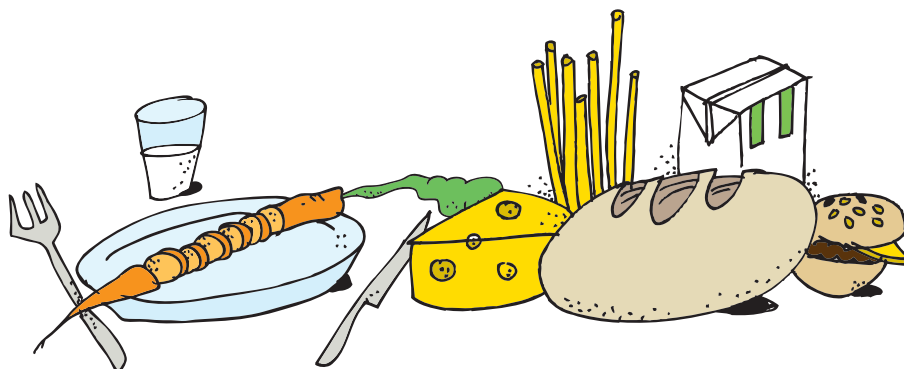
Hygien och livsmedelssäkerhet i samband med hantering, tillagning och förvaring av livsmedel.

- Livsmedelskedjan är lång och börjar redan på gården. Ta reda på hur bonden arbetar med livsmedelssäkerhet kopplat till arbetet på gården. Vilka krav måste uppfyllas och vad är frivilligt?

### LEVNADSVANOR

Några olika certifieringar och märkningar av livsmedel och andra varor samt deras betydelse.

- Ta reda på om gården arbetar utifrån några särskilda certifieringar och märkningar av livsmedel. Ställ frågor om certifieringarnas betydelse för bonden, konsumenten, samhället och miljön.



# Matematik

## CENTRALT INNEHÅLL

---

### TALUPPFATTNING & TALS ANVÄNDNING

- Rimlighetsbedömning vid uppskattningar och beräkningar.
- Hur tal i bråk- och decimalform kan användas i vardagliga situationer.

### GEOMETRI

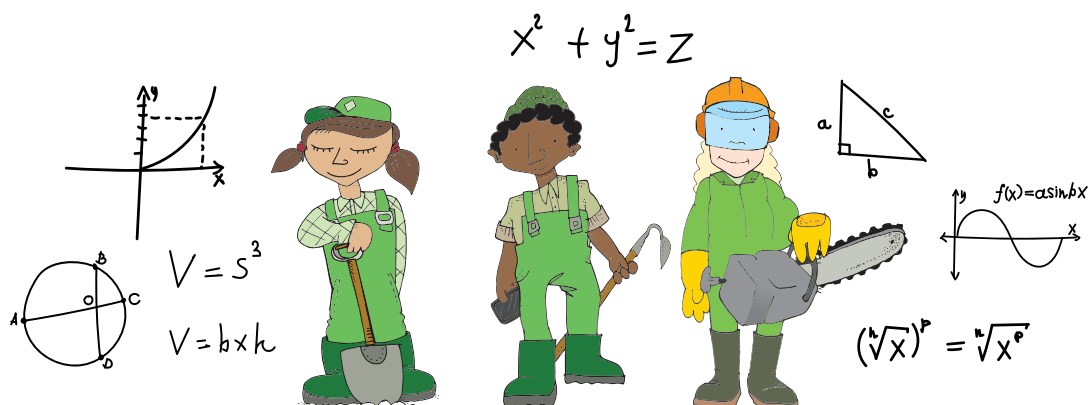
Jämförelse, uppskattning och mätning av längd, area, massa, volym, tid och vinkel med standardiserade måttenheter samt enhetsbyten i samband med detta.

- Välj ut några saker på gården där eleverna får öva på att uppskatta olika enheter: odlingens area, en ladugårds area, volymen där exempelvis mjölken förvaras

### PROBLEMLÖSNING

Formulering av matematiska frågeställningar utifrån vardagliga situationer.

- Vilken matematik måste en bonde kunna? Ge några exempel på vad en bonde räknar på i vardagen.



# Samhällskunskap

## CENTRALT INNEHÅLL

---

### INDIVIDER & GEMENSKAPER

Sociala roller och normer i olika sammanhang, till exempel inom familjen och i vänskapsrelationer. Könroller, jämställdhet och sexualitet.

- Fundera själv eller diskutera i grupp. Hade du någon uppfattning om hur en bonde lever, arbetar och är, innan besöket som nu har förändrats? Vilken bild finns av bönder i samhället idag? Vilka konsekvenser kan olika föreställningar få?

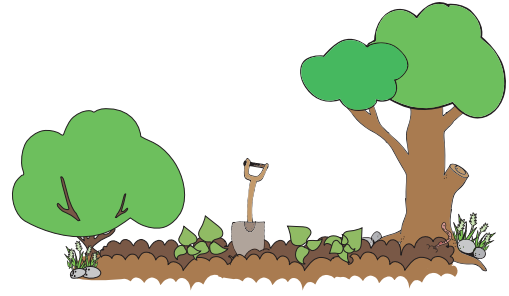
### GRANSKNING AV SAMHÄLLSFRÅGOR

Aktuella samhällsfrågor och olika perspektiv på dessa.

- Vilka aktuella samhällsfrågor berörs bonden av idag? På vilket sätt? Be bonden ge exempel. Fundera på hur dessa frågor i sin tur påverkar dig, exempelvis genom maten du får på tallriken. Fördjupa er i frågan på plats eller i skolan och argumentera för och emot olika aktuella ställningstaganden kopplat till produktion och konsumtion av mat.



# Svenska



## CENTRALT INNEHÅLL

---

### TALA, LYSSNA & SAMTALA

Olika former av samtal. Att lyssna aktivt, ställa frågor, uttrycka tankar och känslor samt resonera och argumentera i olika samtalssituationer och i samband med demokratiska beslutsprocesser.

- Använd frågebingot för att stämna av elevernas aktiva lyssnande.
- Låt eleverna förbereda egna frågor inför besöket på [bondeniskolan.se](http://bondeniskolan.se), som de får ställa till bonden.
- Uppmana eleverna att ställa frågor.
- Samla eleverna för en gruppdiskussion och reflektion om sina erfarenheter och upplevelser av besöket kopplat till läroplanen kring biologi eller samhällskunskap, exempelvis.

Muntliga presentationer och muntligt berättande för olika mottagare. Disposition med inledning, innehåll och avslutning. Stödord, bilder, digitala medier och verktyg samt andra hjälpmedel för att planera och genomföra en muntlig presentation. Hur gester och kroppsspråk kan påverka en presentation.

- Låt eleverna göra en muntlig presentation av deras olika upplevelser och lärdomar från gårdsbesöket. Eleverna kan använda foton som de tagit från gårdsbesöket eller olika filmklipp. Spela in presentationen och lämna in till lärare, håll den för delar av klassen eller för en annan klass på skolan.

### TEXTER

Texter som kombinerar ord, bild och ljud samt texter i digitala miljöer. Texternas innehåll, uppbyggnad och typiska språkliga drag.

- Låt eleverna läsa på inför besöket om svenskt lantbruk och gårdens djur, växter och maskiner på [bondeniskolan.se](http://bondeniskolan.se)
- Låt eleverna skriva om deras olika upplevelser och lärdomar från gårdsbesöket. Eleverna kan använda bilder som de tagit under besöket.



# Teknik

## CENTRALT INNEHÅLL

---

### TEKNIK, MÄNNISKA, SAMHÄLLE & MILJÖ

Några tekniska system och hur de påverkar människa och miljö, till exempel vatten- och avloppssystem och system för återvinning. Hur systemen har förändrats över tid och några orsaker till detta.

- Finns det några tekniska system på gården? Hur påverkar de maten vi får på våra tallrikar och vår miljö? Hur har systemen varit till hjälp för bonden? Jämför hur bonden arbetade förr, utan tekniska hjälpmedel.

Konsekvenser av teknikval: olika tekniska lösningars för- och nackdelar för människa och miljö.

- Finns det fördelar och nackdelar med bondens olika tekniska hjälpmedel och verktyg?

### TEKNISKA LÖSNINGAR

Hur några komponenter i vanliga tekniska system benämns och samverkar, till exempel i en cykel eller i ett enkelt produktions- eller transportsystem.

Idag är många gårdar högteknologiska.

- Vid besök på en mjölkgård kan ni exempelvis se hur mjölkningssystemet fungerar och vilka viktiga komponenter som samverkar. Besöker ni en grönsaksodlare med växthus finns också många tekniska delar ni kan fördjupa er inom.

